

# 大學部修業相關資訊



# 說明大綱

- ◆ 畢業所需學分規定
- ◆ 選課須知
- ◆ 抵免、三校聯盟
- ◆ 修課安排
  
- ◆ 碩士班先修生
- ◆ 逕讀博士班
- ◆ 轉系、輔系、雙主修
- ◆ 赴外交換
- ◆ 師資培育
  
- ◆ 其他提醒

# 畢業所需學分規定—共同必修

課程	總學分	科目或領域	學分	備註	
語文通識	10	中文閱讀與思辯	2 (半年)		
		中文寫作與表達	2 (半年)		
		英文 (一) 英文 (二) 英文 (三)	2 (半年)		
通識	18	博雅課程	人文藝術領域	至少 2	各領域修滿8學分後， 僅於加退選階段可加選
			社會科學領域	至少 2	
			自然科學領域	至少 2	
			邏輯運算領域	至少 2	
		跨域探索	學院共同課程	至少4	
			跨域專業探索課程		
			大學入門		
自主學習	專題探究	選修，至多4			
	MOOCs(限本校MOOCs、Coursera、Udacity與edX)				
體育	4	體育	4必	畢業前須修滿4門	
服務學習	0	初階服務學習(或 進階服務學習)	0		

體育「計入畢業學分及成績計算」，每學期限修1門，同名同級之課程最多可修習2次

# 畢業所需學分規定—生科系必修

- ◆ 課程代號開頭BIU、BIC → 生科系開的課
- ◆ 系必修科目：共14科37學分
- ◆ 系選修：38學分
- ◆ 系上對公費生另有較多課程規定

# 畢業所需學分規定—生科系必選修 一年級

專 門 必 修 科 目 ( 上 、 下 學 期 學 分 )	專 門 選 修 科 目
普通生物學甲(一)(二)(3,3) 普通生物學實驗甲(一)(二)(1,1) 普通化學乙(3) 普通化學實驗(一)(1)	基礎物理實驗(1) 有機化學實驗(1)
<b>三擇一必修</b> 基礎微積分(3)(數學系) 基礎物理(3)(物理系) 有機化學(3)(化學系)	

公費生必修

# 畢業所需學分規定—生科系必修 二年級

專門必修科目	專 門 選 修 科 目	
生物化學(4) 遺傳學(3) 生物化學實驗(2)	無脊椎動物學/實驗(3/1) 種子植物分類學/實驗(3/1) 比較解剖學/實驗(2/1) 魚類學(3) 野外生態學(3) 組織學(2) 生態與演化研究概論(2) 生理暨細胞與分子生物學研究概論(2)	脊椎動物學/實驗(3/1) 植物形態學/實驗(3/1) 昆蟲學/實驗(2/1) 微生物學(3) 人體生理學(3) 生物統計學(3)

公費生必修

公費生擇一必修

公費生擇一必修

# 畢業所需學分規定—生科系必修 三年級

專 門 必 修 科 目	專 門 選 修 科 目
二擇一必修 書報討論 或 專題研究(2)	生物資訊學導論(3) 保育生物學導論(2)
二擇一必修 <u>生態學</u> 或 <u>演化論</u> (3) <u>分子生物學</u> 或 <u>細胞生物學</u> (3) <u>動物生理學</u> 或 <u>植物生理學</u> (3) (以上科目公費生皆為必修)	免疫學(3) 病毒學(2)
三擇一必修 細胞及分子生物學實驗(2) 植物生理學實驗(2) 動物生理學實驗(2)	公費生必修 公費生擇一必修 公費生擇一必修

# 四年級&大碩課程

專門必修科目	專	門	選	修	科	目
--------	---	---	---	---	---	---

進階專題研究(3)      進階書報討論(2)

**大碩/大碩博合開(可計入系選修 or 抵研究所學分)(抵碩博要70分↑)**

## 生態演化學領域

- |          |            |                 |
|----------|------------|-----------------|
| 入侵生物學(3) | 生物地理學(3)   | 地景生態學(3)        |
| 本地植物學(2) | 本地動物學(2)   | 動物行為學(3)        |
| 系統生物學(3) | 海洋生物學(2)   | 海洋生態學(2)        |
| 鳥類學(3)   | 兩棲爬蟲動物學(2) | 河口生態學(2)        |
| 保育生物學(3) | 森林生態學(3)   | R程式語言與生態演化分析(3) |
| 理論生態學(3) | 島嶼生物地理學(3) | 植物生理生態學(3)      |
| 系統演化學(3) | 分子演化(3)    | 族群遺傳與演化(3)      |

## 生理暨細胞與分子生物學領域

- |              |            |               |
|--------------|------------|---------------|
| 生物技術(3)      | 發育生物學(3)   | 幹細胞生物學(3)     |
| 植物基因工程(3)    | 訊息傳遞(3)    | 神經生物學(3)      |
| 內分泌學(3)      | 癌生物學(3)    | 呼吸與循環生理學(3)   |
| 藥理學(3)       | 功能基因體學(2)  |               |
| 免疫化學(3)      | 比較動物生理學(3) | 新藥與中草藥轉譯醫學(2) |
| 藥物開發與轉譯醫學(2) | 發育神經生物學(3) |               |

## 跨領域

- |               |              |
|---------------|--------------|
| 生物顯微技術含實驗(3)  | 生物資訊相關演算法(3) |
| 生物資訊應用程式語言(3) | 生物產業(2)      |
| 產業實習(3)       | 神經行為學(3)     |
|               | 智慧財產權講座(2)   |



# 畢業所需學分規定

## 一 營養科學學士學程必選修

- ◆ 課程代號開頭NSU(大)、NSC(大碩) → 營養科學學程開的課
- ◆ 系必修科目：共24科**50**學分
- ◆ 系選修：至少**25**學分

# 一年級

專 門 必 修 科 目 ( 上 、 下 學 期 學 分 )	專 門 選 修 科 目
<p>食物學(3) 食物學實驗(1) 人體生理學(3) 有機化學(3) 有機化學實驗(1) 營養學(一)(2)</p>	<p>食物製備原理(1) 食物製備實驗(1) 普通生物學(3) 普通化學(3) 普通化學實驗(1) 人體生理學實驗(1) 分析化學(3) 分析化學實驗(1) 烘焙原理與實習(3)</p>

# 二年級

專 門 必 修 科 目 ( 上 、 下 學 期 學 分 )	專 門 選 修 科 目
<p>營養學(二)(2) 營養學實驗(1) 生物化學(3) 生物化學實驗(2) 膳食計畫(2) 膳食計畫實驗(1) 生命期營養(3) 食品衛生與安全(3)</p>	<p>食品分析與檢驗(2) 食品分析與檢驗實驗 (1) 食品微生物(2) 食品微生物實驗(1) 病理生理學(3) 生物統計學(2)(生科系開課) 營養生化(一)(3) 食品加工(2) 食品加工實驗(1) 基礎營養實習(1)</p>

# 三年級

專 門 必 修 科 目 ( 上 、 下 學 期 學 分 )	專 門 選 修 科 目
<p>營養評估(2) 膳食療養(一)(3) 膳食療養實驗(一)(1) 團體膳食管理實驗(1) 團體膳食管理(2) 營養專題討論(一)(2) 膳食療養(二)(3) 膳食療養實驗(二)(1)</p>	<p>營養教育(2) 營養生化(二)(3) 食品化學(3) 保健食品概論(2)</p>

# 四年級

專 門 必 修 科 目 ( 上 、 下 學 期 學 分 )	專 門 選 修 科 目
社區營養學(3) 臨床營養(2)	營養專題討論(二)(2) (全英) 營養諮商 (3) (大碩) 老人營養研究(3) (大碩)(全英) 營養與免疫(3) (大碩)(全英) 營養與癌症(3) (大碩) 膳食管理實習(2) 社區營養實習(1) 臨床營養實習(3) 分子營養學(2)(大碩)(全英遠距) 進階統計資料分析(3) (大碩)(全英) 運動營養研究 (3) (大碩)(全英)

# 營養科學學士學位學程課程先後修條件 ( 111學年度入學適用 )

可參考學程網站:

[https://www.nutrition.ntnu.edu.tw/zh\\_tw/course\\_information/2/university\\_department2](https://www.nutrition.ntnu.edu.tw/zh_tw/course_information/2/university_department2)

# 關於畢業學分的其他

- ◆ 多的通識/系選修/體育/校際選修學分  
皆可做為系外自由選修學分  
~**總學分達128**才能畢業(自由選修至少25學分)
- ◆ 其他詳情請見教務處網站  
→選課→選課辦法與注意事項

# 選課須知

- ◆ 分為「第一階段」、「第二階段」、「加退選」
- ◆ 選課時間先後不影響選課結果；採登記後分發  
一般課程分發比序：  
期末課程意見調查填答率高→大四→其餘亂數分發
- ◆ 各系/所專業課程分發時，除限修條件(比如：限本系修習、需先通過OO課程)外，分發順序：  
本系生→雙主修生→師培公費生→輔系生→學分學程生  
→預修生→外系生
- ◆ 系統預選的課程~若自行退選再加回，不保證能分發成功



# 選課須知

- ◆ 學分限制：16~27學分(應屆畢業9學分以上)

\*各階段選課上限：

新生：27+6分發學分

一階：23學分(輔/雙主/大四學生：27學分)

二階：33學分

\*>27 或 <16(應屆畢9) 都要寫超修或不足申請單

→教務資訊系統(學生版)點選列印「選課清單」

→加退選截止日前送至系辦公室

\*延畢生至少應修1門課

- ◆ 不得衝堂 (選課系統會依系統設定直接把課退掉)
- ◆ 同課程重複修習，不計入畢業學分(但分數皆會算進平均內)
- ◆ 先修科目限制
- ◆ 授權碼

# 選課須知

- ◆ 新生選課時間：8/25~8/28
- ◆ 全校加退選：9/04~9/17，9/18僅能加選  
(系統上直接加或退 OR 以授權碼加選)  
(授權碼加選的課程不能於加退選時退，只能期中停修)
- ◆ 校際選課申請：8/28~9/18(不包含三校)
- ◆ 期中停修申請：10/16~11/24(原則3學分以內)

# 抵免申請

- ◆ 轉學同學、升碩班同學
- ◆ 申請日期：8/28(一)~9/8(五)
- ◆ 線上申請+紙本審核
  - \* 需附原始成績單正本 + 紙本抵免申請單
  - \* 生科系課程：需攜帶原校課綱，請本系開課老師認定
  - \* 開課老師認定 → 系辦公室認定 → 教務處課務組
- ◆ 大約5個工作天後可查詢：  
校務行政入口網/教務系統/成績相關/抵免科目查詢
- ◆ 成績單上會有此科目，但成績顯示「抵」，學分會計入
- ◆ 抵免申請單影本及原始成績單請留存(教程認定時必附)

# 臺灣大學系統(三校聯盟)

- ◆ 於選課時間可直接於選課系統選三校聯盟課程  
(臺灣大學、臺灣師範大學、臺灣科技大學)
- ◆ 校外之課程總學分數不得超過畢業學分數的3分之1(42學分)
- ◆ 各校詳細規定請參見  
「國立臺灣大學系統 校際選課資訊共同平台」
- ◆ 只能選系統上有開放的課程(想修的課沒有怎麼辦???)
- ◆ 本校於本學期若開有同名課，則無法三校選課
- ◆ 臺大/臺科大課程原則上皆計為自由選修

# 大學修課安排

## ◆ 精算師(?)

暑修 / 延畢&放棄研究所 QQ

## 收集家

學費固定一學分修到飽

辛苦的新鮮人→快樂的大四 (大概

碩士班可抵免(至多16學分) /

碩士先修生全數抵免(24學分)

# 進實驗室

- ◆ 可以先修「研究概論」(有分組別)，課程內容包含實驗室介紹、實驗室輪調
- ◆ 若有希望持續待在實驗室學習
  - E-MAIL 跟老師約時間談 / 直接告訴老師
  - 可修「專題研究」、「進階專題研究」
  - 註：專題研究/書報討論為擇一必修
- ◆ 可申請「碩士班先修生」

# 碩士班先修生甄選

- ◆ 本專業學院大二升大三、大三升大四之學生，在申請前二學年曾有一學期系排名（或班排名）前百分之五十，或有優異學術表現者，得提出申請**為生科系或生技醫藥產業碩士學位學程「碩士班先修生」**。
- ◆ 修業期限屆滿（含）前**取得學士學位**，並參加本校碩士班甄試入學或一般入學考試，經錄取後，才能正式取得本系碩士研究生資格。
- ◆ 碩士班先修生於學士學位期間所選修之本系研究所課程專業學分，扣除計入學士學位畢業學分之外，**得抵免碩士班研究生應修之專業學分數（24學分全部可以抵）**(註：無法省學費)。
- ◆ 生科系碩士班/生技醫藥產業碩士學位學程先修生於碩士班入學後，可以主動申請IBO獎助學金，每次1學期3萬元，可申請2學期。

# 逕讀博士班

- ◆ 申請資格：須為本校在學學生，且同時具備下列各項資格者。
  - 一、修讀學士學位應屆畢業生(含成績優異提前畢業學生)
  - 二、修業期間成績優異，並具有研究潛力。
  
- ◆ 申請檢附資料。
  - 一、學士班學生大學部歷年成績單。
  - 二、博士研究計畫書一份。
  - 三、本系或相關系、所、院、學位學程副教授以上推薦函二封。
  - 四、研究成果、學習心得報告或論著等各一份。
  
- ◆ 申請者的「成績優異」與「研究潛力」之標準如下：
  - 一、成績優異：學士班學業平均成績在80分以上。
  - 二、研究潛力：能提出博士研究計畫書、研究成果、學習心得報告或論著，且經本系招生委員會評定為「具有研究潛力」者。
  
- ◆ 博士研究計畫書公開口頭報告



# 轉系、雙主修、輔系

## 轉系

在原學系/學位學程修業滿1年→志趣不合  
轉系錄取後不得反悔，且大學期間僅限轉1次

# 轉系、雙主修、輔系

## 預修生制度

修畢且通過學系規定之先修課程

→ 每年第2學期可登記為預修生

→ 依照課架修習輔系8學分/雙主修16學分

→ 系統判斷轉換為輔系/雙主修生資格

## 雙主修

順利修畢後，畢業證書會加列雙主修，似雙學位

## 輔系

順利修畢後，畢業證書會加列輔系

# 轉系、雙主修、輔系

## 修畢後認證

已修滿「接受修畢後認證的學系」輔系/雙主修課程

→每學期特定時間提出申請書

→若審核符合輔系/雙主修資格，將於學位證書上加註

## 三校跨校輔系/雙主修：

目前開放申請時間為7月份，採紙本申請，依據各校系繳交所需資料

登記(含甄選)雙主修及輔系各項資格合計以1個為限

畢業時，輔系認證以2個為限，雙主修1個為限

# 赴外交換

## 雙聯

本校修業滿特定年限→至有合作協定之學校就讀，繼續修習相關課程  
→符合兩方學校畢業條件→取得兩校學位

## 交換 (師大學費)

在學期間，以本校學生身分，至有學生交換協定之學校修習1學期/學年的課程。課程結束後，可獲得姊妹校核發之正式成績單或修課證明。

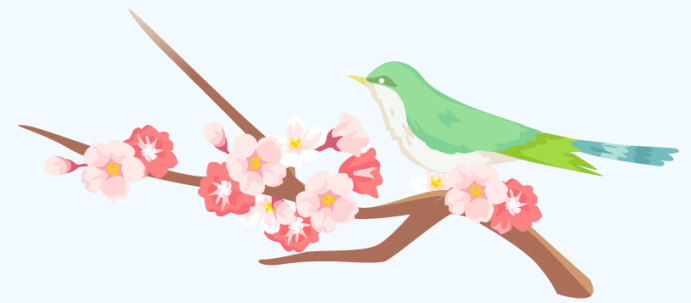
## 訪問 (自費)

保留本校學籍的狀態下，自費至國外大學短期研讀1學季/學期/學年，地點不受學校簽訂之姊妹校限制。

# 交換 (師大學費)

在學期間，以本校學生身分，至有學生交換協定之學校修習1學期/1學年的課程。課程結束後，可獲得姊妹校核發之正式成績單或修課證明。

- 師大交換生申請：英歐語組、日語組、韓語組、中文組。
- 語言能力須達到欲申請之交換校規定。
- 陸生、僑生、外籍生不得申請至原居住國交換。
- 應繳交資料請詳見[國際事務處](#)網站。
  
- 秋季班、春季班(大約是欲交換的學期1年前就要申請)  
分別於10、4月辦甄選說明會→公告簡章→報名繳件→面試  
→放榜報到→遞交申請表件至交換校→入學許可→準備出國  
→回國後辦理赴外學分採計(須附出國核定含或簽准文件)



# 師資培育



# 師資職前教育：中等教育學程

國、高中教師

取得教程資格方式：

(1)系所甄選 (2)教程考試 (3)特殊資格

在學時期應修：教育專業課程、任教專門課程(生物科)

教師培訓歷程：

課程修習完畢、具培訓系所畢業資格(包含雙主修)  
→教師資格考試 →教育實習(半年) →取得教師證

# (1)系所甄選師資培育生

甄選名額：依當年度教育部核定，一階約35名、二階約20名(碩士班4名)

甄選方式：各位本人的修習意願 + 成績排名  
(原則是成績前70%者)

甄選時間：3~5月 (以師培處公告時間為準)

一階生：大二上，可以修6學分教育專業課程

↓ 依大一全學年成績排名

二階生：大二下，為正式師資生



## (2)中等學校教育學程甄選(教程考試)

甄選名額：教育部核定(111學年度共正取187名)

申請資格：須兼具下列條件：

- ✓ 本校各學系未獲甄選為中等學校師資類科師資培育生資格之學/碩/博學生(不含延畢生)，已完成註冊者。
- ✓ 學士班學生：甄選當學年度第1學期學業平均成績居該班排名前70%者。

申請時間：3月(以師培處公告時間為準)

考試時間：4月底(以師培處公告時間為準)

申請資料：申請書、繳費收據、歷年成績單、書面資料

## (2)中等學校教育學程甄選(教程考試)

### 甄試科目

第一階段：師資生潛能測驗。線上測驗50分鐘(不列入成績)。

第二階段：口試

另須提供「個人自傳及讀書計畫」書面審查

成績計算：「口試」成績佔60%；

「個人自傳及讀書計畫書面審查」成績佔40%。

相關規定可於師培處網站查詢：師培課程→教程甄選→重要規章

# (3)特殊資格

「特殊績優表現師資生」

當學年度師資培育學系 學士班一年級新生。

於高中時參加**國際性或全國性**之各項競賽或比賽，  
包括**技藝(能)類、運動類、科學類、人文類、音樂類或藝術類**  
**等六類，獲得前三名(等)個人或團體獎項，**  
且持有獲獎證明者。

檢附申請書、獎項證明文件、高中(職)畢業證書  
→正本檢驗完後發還

每年**11月底**前向系辦公室申請(以師培處公告為準)

# 教程修業規定

一、教育學程修業年限至少2年(4學期)

二、學生修習教育學程，未在規定修業期限內修滿應修學分者，得申請延長修業年限一年至二年；其延長之年限，應併入大學法及其施行細則所定延長修業年限內計算。

三、師資生當學期學業平均成績如未達70分（學業平均積分GPA為2.44）者，次一學期不得選修教育專業課程；惟依本校學則規定延長修業年限/期程繼續修習者，不受此限。

# 教育專業課程(26學分)

## (112學年度入學起)

課程名稱	科目名稱	學分數
<p>教育基礎 (4學分)</p>	<p>教育概論            教育心理學            教育哲學            教育社會學  <b>(以上4科至少選2科)</b></p>	<p>各科均為 2學分</p>
	<p>教育史                中等教育            發展心理學        青少年心理學            認知心理學        現代教育思潮            德育原理與實踐   美育原理            特殊教育導論(3學分)            資優教育概論</p>	

# 教育專業課程(26學分)

## (112學年度入學起)

課程名稱	科目名稱	學分數
教育方法 (8學分)	課程發展與設計 教學媒體與運用 輔導原理與實務 親職教育與親師合作 教育政策與法令 <b>(以上8科至少選4科)</b>	各科均為2學分
	青少年問題研究 行為改變理論與技術 性別教育 環境教育 閱讀暨資訊素養教育 教育行政 教育行動研究 教育統計	

# 教育專業課程(26學分)

## (112學年度入學起)

課程名稱	科目名稱	學分數
教育實踐 (8學分)	分科教材教法(生物教材教法) 分科教學實習(生物教學實習) 職業教育與訓練暨生涯規劃 <b>以上課程必修</b>	2 2-4 1
	教育議題專題 分科/分領域(群科)教育服務學習 分科/分領域(群科)補救教學 分科/分領域(群科)適性教學 分科/分領域(群科)探究與實作 實驗教育      教師素養      教師專業發展	各科均為 2學分

# 任教專門課程(自然科學領域—生物專長) (108學年度入學起)

## 必備科目(學分數)

1. 生物探究與實作(2)
2. 自然科學探究與實作課程設計(2)
3. 普通生物學甲(一)(2)
4. 普通生物學甲(二)(2)
5. 生物化學(2)
6. 細胞生物學(2)
7. 植物生理學(2)
8. 遺傳學(2)
9. 演化論(2)
10. 生態學(2)
11. 動物生理學/人體生理學(2)

以下3選2

化學專長：普通化學及實驗(4)

物理專長：基礎物理及實驗(4)

地科專長：地球科學概論(含實習)(4)



# 任教專門課程(自然科學領域—生物專長)

## (108學年度入學起)

### 選備科目(學分數)

#### 以下至少13學分

分子生物學(3)  
組織學(2)  
比較解剖學(2)  
植物解剖學(3)  
發育生物學(3)  
生物技術(3)  
微生物學(3)  
病毒學(2)  
免疫學(3)  
脊椎動物學(3)  
無脊椎動物學(3)  
植物形態學(3)  
種子植物分類學(3)  
保育生物學/保育生物學導論(2)

#### 以下至少5學分(每門採計1學分)

普通生物學實驗甲(一)  
普通生物學實驗甲(二)  
動物生理學實驗  
植物生理學實驗  
脊椎動物學實驗  
無脊椎動物學實驗  
種子植物分類學實驗  
植物形態學實驗  
比較解剖學實驗  
微生物學實驗  
生物化學實驗  
生物技術實驗  
細胞及分子生物學實驗  
專題研究/進階專題研究

# 其他教程相關資訊

希望取得兩張(以上)教師證

→加科登記，需要修習完該科目的任教專門課程

## 臺師大師資培育處網站

<https://tecs.otecs.ntnu.edu.tw/>



# 其他提醒

請問這是誰的  
問題 ^ \_ ^

系上資訊會公告在

→ 系網、FB社團(師大生科系學會)

→ 部分資訊會e-mail通知

- ✓ 一週至少檢查一次信箱、系網/FB社團
- ✓ 請注意寫會使用之e-mail在教務資訊系統
- ✓ 改e-mail請告知系辦

助教~

如果我沒有用FB、沒有看系網的習慣  
、也不太檢查e-mail、也跟系上同學  
沒有很熟，都不知道資訊怎麼辦?

# 其他提醒

請假、休學等等皆由線上申請。

唸書、研究、實習、社團、打工...?

求學歷程可以很迂迴，  
但不要讓這4~6(或以上)年白費。

上大學、讀什麼系，是自己的選擇！