

大學部修業相關資訊



說明大綱

- ◆ 畢業所需學分規定
- ◆ 選課須知
- ◆ 抵免、三校聯盟
- ◆ 修課安排

- ◆ 碩士班先修生
- ◆ 逕讀博士班
- ◆ 轉系、輔系、雙主修
- ◆ 赴外交換
- ◆ 師資培育

- ◆ 其他提醒

畢業所需學分規定—共同必修

課程	總學分	科目或領域	學分	備註	
語文通識	10	中文閱讀與思辯	2 (半年)		
		中文寫作與表達	2 (半年)		
		英文 (一) 英文 (二) 英文 (三)	2 (半年)		
通識	18	博雅課程	人文藝術領域	至少 2	各領域修滿8學分後， 僅於加退選階段可加選
			社會科學領域	至少 2	
			自然科學領域	至少 2	
			邏輯運算領域	至少 2	
		跨域探索	學院共同課程	至少4	
			跨域專業探索課程		
自主學習	大學入門	選修，至多4			
	專題探究 MOOCs(限本校MOOCs、Coursera、Udacity與edX)				
體育	4	體育	4必	畢業前須修滿4門	
服務學習	0	初階服務學習(或 進階服務學習)	0		

體育「計入畢業學分及成績計算」，每學期限修1門，同名同級之課程最多可修習2次

畢業所需學分規定—生科系必修

- ◆ 課程代號開頭BIU、BIC → 生科系開的課
- ◆ 系必修科目：共14科37學分
- ◆ 系選修：**38**學分
- ◆ 系上對公費生另有較多課程規定

畢業所需學分規定—生科系必選修 一年級

專 門 必 修 科 目 (上 、 下 學 期 學 分)	專 門 選 修 科 目
普通生物學甲(一)(二)(3,3) 普通生物學實驗甲(一)(二)(1,1) 普通化學乙(3) 普通化學實驗(一)(1)	基礎物理實驗(1) 有機化學實驗(1)
三擇一必修 基礎微積分(3)(數學系) 基礎物理(3)(物理系) 有機化學(3)(化學系)	

公費生必修

畢業所需學分規定—生科系必修 二年級

專門必修科目	專 門 選 修 科 目	
生物化學(4) 遺傳學(3) 生物統計學 生物化學實驗(2)	無脊椎動物學/實驗(3/1) 種子植物分類學/實驗(3/1) 比較解剖學/實驗(2/1) 魚類學(3) 野外生態學(3) 組織學(2) 生態與演化研究概論(2) 生理暨細胞與分子生物學研究概論(2)	脊椎動物學/實驗(3/1) 植物形態學/實驗(3/1) 昆蟲學/實驗(2/1) 微生物學(3) 人體生理學(3) 生物統計學(3)

公費生必修

公費生擇一必修

公費生擇一必修

畢業所需學分規定—生科系必修 三年級

專 門 必 修 科 目	專 門 選 修 科 目
二擇一必修 書報討論 或 專題研究(2)	生物資訊學導論(3) 保育生物學導論(2)
二擇一必修 <u>生態學</u> 或 <u>演化論</u> (3) <u>分子生物學</u> 或 <u>細胞生物學</u> (3) <u>動物生理學</u> 或 <u>植物生理學</u> (3) (以上科目公費生皆為必修)	免疫學(3) 病毒學(2)
三擇一必修 細胞及分子生物學實驗(2) 植物生理學實驗(2) 動物生理學實驗(2)	公費生必修 公費生擇一必修 公費生擇一必修

四年級&大碩課程

專門必修科目	專	門	選	修	科	目
	進階專題研究(3)		進階書報討論(2)			
<p>大碩/大碩博合開(可計入系選修 or 抵研究所學分)(抵碩博要70分↑)</p> <p>生態演化學領域</p> <p> 入侵生物學(3) 生物地理學(3) 地景生態學(3) 本地植物學(2) 本地動物學(2) 動物行為學(3) 系統生物學(3) 海洋生物學(2) 海洋生態學(2) 鳥類學(3) 兩棲爬蟲動物學(2) 河口生態學(2) 保育生物學(3) 森林生態學(3) R程式語言與生態演化分析(3) 理論生態學(3) 島嶼生物地理學(3) 植物生理生態學(3) 系統演化學(3) 分子演化(3) 族群遺傳與演化(3) </p> <p>生理暨細胞與分子生物學領域</p> <p> 生物技術(3) 發育生物學(3) 幹細胞生物學(3) 植物基因工程(3) 訊息傳遞(3) 神經生物學(3) 內分泌學(3) 癌生物學(3) 呼吸與循環生理學(3) 藥理學(3) 功能基因體學(2) 免疫化學(3) 比較動物生理學(3) 新藥與中草藥轉譯醫學(2) 藥物開發與轉譯醫學(2) 發育神經生物學(3) </p> <p>跨領域</p> <p> 生物顯微技術含實驗(3) 生物資訊相關演算法(3) 生物資訊應用程式語言(3) 生物產業(2) 產業實習(3) 神經行為學(3) 智慧財產權講座(2) </p>						

畢業所需學分規定

一 營養科學學士學程必選修

- ◆ 課程代號開頭NSU(大)、NSC(大碩) → 營養科學學程開的課
- ◆ 系必修科目：共24科**50**學分
- ◆ 系選修：至少**25**學分

一年級

專 門 必 修 科 目 (上 、 下 學 期 學 分)	專 門 選 修 科 目
<p>食物學(3) 食物學實驗(1) 人體生理學(3) 有機化學(3) 有機化學實驗(1) 營養學(一)(2)</p>	<p>食物製備原理(1) 食物製備實驗(1) 普通生物學(3) 普通化學(3) 普通化學實驗(1) 人體生理學實驗(1) 分析化學(3) 分析化學實驗(1) 烘焙原理與實習(3)</p>

二年級

專 門 必 修 科 目 (上 、 下 學 期 學 分)	專 門 選 修 科 目
<p>營養學(二)(2) 營養學實驗(1) 生物化學(3) 生物化學實驗(2) 膳食計畫(2) 膳食計畫實驗(1) 生命期營養(3) 食品衛生與安全(3)</p>	<p>食品分析與檢驗(2) 食品分析與檢驗實驗 (1) 食品微生物(2) 食品微生物實驗(1) 病理生理學(3) 生物統計學(2)(生科系開課) 營養生化(一)(3) 食品加工(2) 食品加工實驗(1) 基礎營養實習(1)</p>

三年級

專 門 必 修 科 目 (上 、 下 學 期 學 分)	專 門 選 修 科 目
營養評估(2) 膳食療養(一)(3) 膳食療養實驗(一)(1) 團體膳食管理實驗(1) 團體膳食管理(2) 營養專題討論(一)(2) 膳食療養(二)(3) 膳食療養實驗(二)(1)	營養教育(2) 營養生化(二)(3) 食品化學(3) 保健食品概論(2)

四年級

專 門 必 修 科 目 (上 、 下 學 期 學 分)	專 門 選 修 科 目
社區營養學(3) 臨床營養(2)	營養專題討論(二)(2) (全英) 營養諮商 (3) (大碩) 老人營養研究(3) (大碩)(全英) 營養與免疫(3) (大碩)(全英) 營養與癌症(3) (大碩) 膳食管理實習(2) 社區營養實習(1) 臨床營養實習(3) 分子營養學(2)(大碩)(全英遠距) 進階統計資料分析(3) (大碩)(全英) 運動營養研究 (3) (大碩)(全英)

營養科學學士學位學程課程先後修條件 (111學年度入學適用)

可參考學程網站:

https://www.nutrition.ntnu.edu.tw/zh_tw/course_information/2/university_department2

關於畢業學分的其他

- ◆ 多的通識/系選修/體育/校際選修學分
皆可做為系外自由選修學分
~**總學分達128**才能畢業(自由選修至少25學分)
- ◆ 其他詳情請見教務處網站
→選課→選課辦法與注意事項

選課須知

- ◆ 分為「第一階段」、「第二階段」、「加退選」
- ◆ 選課時間先後不影響選課結果；採登記後分發
一般課程分發比序：
期末課程意見調查填答率高→大四→其餘亂數分發
- ◆ 各系/所專業課程分發時，除限修條件(比如：限本系修習、需先通過○○課程)外，分發順序：
本系生→雙主修生→師培公費生→輔系生→預修生→外系生
- ◆ 系統預選的課程~若自行退選再加回，不保證能分發成功

選課須知

◆ 學分限制

*16~27學分(應屆畢業9學分以上)

*太多或太少都要寫超修或不足申請單

→教務資訊系統(學生版)點選列印「選課清單」

→加退選截止日前送至系辦公室

*延畢生至少應修1門課

◆ 不得衝堂 (選課系統會依系統設定直接把課退掉)

◆ 同名的課程重複修習，不計入畢業學分(但分數皆會算進平均內)

◆ 先修科目限制

選課須知

- ◆ 新生選課時間：8/26~8/29
- ◆ 全校加退選：9/05~9/18，9/19僅能加選
(系統上直接加或退 OR 以授權碼加選)
(授權碼加選的課程不能於加退選時退)
- ◆ 校際選課申請：8/29~9/19(不包含三校)
- ◆ 期中停修申請：10/17~11/25(原則3學分以內)

抵免申請

- ◆ 轉學同學、升碩班的同學
- ◆ 申請日期：8/29(一)~9/12(一)
- ◆ 線上申請+紙本審核
 - * 需附原始成績單正本 + 紙本抵免申請單
 - * 生科系課程：需攜帶原校課綱，請本系開課老師認定
 - * 開課老師認定 → 系辦公室認定 → 教務處課務組
- ◆ 大約5個工作天後可查詢：
校務行政入口網/教務系統/成績相關/抵免科目查詢
- ◆ 成績單上會有此科目，但成績顯示「抵」，學分會計入
- ◆ 抵免申請單影本及原始成績單請留存(教程認定時必附)

臺灣大學系統(三校聯盟)

- ◆ 於選課時間可直接於選課系統選三校聯盟課程
(臺灣大學、臺灣師範大學、臺灣科技大學)
- ◆ 校外之課程總學分數不得超過畢業學分數的3分之1(42學分)
- ◆ 各校詳細規定請參見
「國立臺灣大學系統 校際選課資訊共同平台」
- ◆ 只能選系統上有開放的課程(想修的課沒有怎麼辦????)
- ◆ 本校於本學期若開有同名課，則無法三校選課
- ◆ 臺大/臺科大課程原則上皆計為自由選修

大學修課安排

◆ 精算師(?)
暑修 / 延畢&放棄研究所 QQ



收集家

學費固定一學分修到飽
辛苦的新鮮人→快樂的大四 (大概
碩士班可抵免(至多16學分) /
碩士先修生全數抵免(24學分)

進實驗室

- ◆ 可以先修「研究概論」(有分組別)，課程內容包含實驗室介紹、實驗室輪調
- ◆ 若有希望持續待在實驗室學習
 - E-MAIL 跟老師約時間談 / 直接告訴老師
 - 可修「專題研究」、「進階專題研究」
 - 註：專題研究/書報討論為擇一必修
- ◆ 可申請「碩士班先修生」

碩士班先修生甄選

- ◆ 本專業學院大二升大三、大三升大四之學生，在申請前二學年曾有一學期系排名（或班排名）前百分之五十，或有優異學術表現者，得提出申請**為生科系或生技醫藥產業碩士學位學程「碩士班先修生」**。
- ◆ 修業期限屆滿（含）前**取得學士學位，並參加本校碩士班甄試入學或一般入學考試，經錄取後**，才能正式取得本系碩士研究生資格。
- ◆ 碩士班先修生於學士學位期間所選修之本系研究所課程專業學分，扣除計入學士學位畢業學分之外，**得抵免碩士班研究生應修之專業學分數(24學分全部可以抵)**(註：無法省學費)。
- ◆ 生科系碩士班/生技醫藥產業碩士學位學程先修生於碩士班入學後，可以主動申請IBO獎助學金，每次1學期3萬元，可申請2學期。

逕讀博士班

- ◆ 申請資格：須為本校在學學生，且同時具備下列各項資格者。
 - 一、修讀學士學位應屆畢業生(含成績優異提前畢業學生)
 - 二、修業期間成績優異，並具有研究潛力。

- ◆ 申請檢附資料。
 - 一、學士班學生大學部歷年成績單。
 - 二、博士研究計畫書一份。
 - 三、本系或相關系、所、院、學位學程副教授以上推薦函二封。
 - 四、研究成果、學習心得報告或論著等各一份。

- ◆ 申請者的「成績優異」與「研究潛力」之標準如下：
 - 一、成績優異：學士班學業平均成績在80分以上。
 - 二、研究潛力：能提出博士研究計畫書、研究成果、學習心得報告或論著，且經本系招生委員會評定為「具有研究潛力」者。

- ◆ 博士研究計畫書公開口頭報告

轉系、雙主修、輔系

轉系

在原學系/學位學程修業滿1年→志趣不合
轉系錄取後不得反悔，且大學期間僅限轉1次

雙主修

每年第2學期可申請，修課請詳閱各系所規定
順利修畢後，畢業證書會加列雙主修，似雙學位

轉系、雙主修、輔系

輔系

每年3月可申請，修課請詳閱各系所規定
順利修畢後，畢業證書會加列輔系

預修生制度

修畢且通過學系規定之先修課程→登記為預修生
→依照課架修習輔系8學分/雙主修16學分
→系統判斷轉換為輔系/雙主修生資格

轉系、雙主修、輔系

修畢後認證

已修滿接受修畢後認證學系輔系/雙主修課程

→每學期特定時間提出申請書

→若審核符合輔系/雙主修資格，將於學位證書上加註

三校跨校輔系/雙主修：

目前開放申請時間為7月份，採紙本申請，依據各校系所繳交所需資料

無法申請跨校輔系/雙主修校內本來就有的系所

登記(含甄選)雙主修及輔系各項資格合計以1個為限

畢業時，輔系認證以2個為限，雙主修1個為限

赴外交換

雙聯

本校修業滿特定年限→至有合作協定之學校就讀，繼續修習相關課程
→符合兩方學校畢業條件→取得兩校學位

交換 (師大學費)

在學期間，以本校學生身分，至有學生交換協定之學校修習1學期/學年的課程。課程結束後，可獲得姊妹校核發之正式成績單或修課證明。

訪問 (自費)

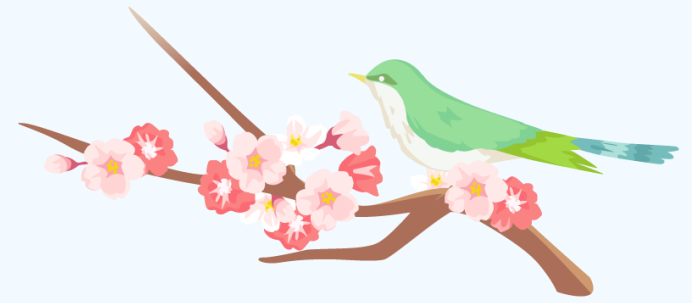
保留本校學籍的狀態下，自費至國外大學短期研讀1學季/學期/學年，地點不受學校簽訂之姊妹校限制。

交換 (師大學費)

在學期間，以本校學生身分，至有學生交換協定之學校修習1學期/1學年的課程。課程結束後，可獲得姊妹校核發之正式成績單或修課證明。

- 師大交換生申請：英歐語組、日語組、韓語組、中文組。
- 語言能力須達到欲申請之交換校規定。
- 陸生、僑生、外籍生不得申請至原居住國交換。
- 應繳交資料請詳見[國際事務處](#)網站。

- 秋季班、春季班(大約是欲交換的學期1年前就要申請)
分別於10、4月辦甄選說明會→公告簡章→報名繳件→面試
→放榜報到→遞交申請表件至交換校→入學許可→準備出國
→回國後辦理赴外學分採計(須附出國核定含或簽准文件)



師資培育



師資職前教育：中等教育學程

國、高中教師

取得教程資格方式：

(1)系所甄選 (2)教程考試 (3)特殊資格

在學時期應修：教育專業課程、任教專門課程(生物科)

教師培訓歷程：

課程修習完畢、具培訓系所畢業資格(包含雙主修)
→教師資格考試 →教育實習(半年) →取得教師證

(1)系所甄選師資培育生

甄選名額：依當年度教育部核定，約35名(碩士班4名)

甄選方式：各位本人的修習意願 + 成績排名
(原則是成績前70%者)

甄選時間：3~5月 (以師培處公告時間為主)

一階生：大二上，可以修6學分教育專業課程

↓ 依大一全學年成績排名

二階生：大二下，為正式師資生

(2)中等學校教育學程甄選(教程考試)

甄選名額：教育部核定(110學年度共正取188名)

申請資格：須兼具下列條件：

- ✓ 本校各學系未獲甄選為中等學校師資類科師資培育生資格之學士班學生(不含延畢生)。
- ✓ 學士班學生：甄選當學年度第1學期學業平均成績居該班排名前70%者。

申請時間：3月(以師培處公告時間為主)

考試時間：4月底(以師培處公告時間為主)

申請資料：申請書、繳費收據、歷年成績單、書面資料

(2)中等學校教育學程甄選(教程考試)

甄試科目(107學年度起)

教育測驗：(含教育時事、法令、政策、教育基本知識等)

口試：未參加「教育測驗」者，不得參加

個人自傳及讀書計畫書面審查

人格測驗：不計成績

成績計算：「教育測驗」成績佔50%；

「口試」成績佔40%；

「個人自傳及讀書計畫書面審查」成績佔10%。

PS考古題可於師培處網站下載→教程甄選→歷屆考題

相關規定可於師培處網站查詢：師培課程→教程甄選→重要規章

(3)特殊資格

「特殊績優表現師資生」

當學年度師資培育學系 學士班一年級新生。

於高中時參加**國際性或全國性**之各項競賽或比賽，
包括**技藝(能)類、運動類、科學類、人文類、音樂類或藝術類**
等六類，獲得前三名(等)個人或團體獎項，
且持有獲獎證明者。

檢附申請書、獎項證明文件、高中(職)畢業證書
→正本檢驗完後發還

111年**11月30日**前向系辦公室申請

教程修業規定

一、教育學程修業年限至少2年(4學期)

二、學生修習教育學程，未在規定修業期限內修滿應修學分者，得申請延長修業年限一年至二年；其延長之年限，應併入大學法及其施行細則所定延長修業年限內計算。

三、師資生當學期學業平均成績如未達70分（學業平均積分GPA為2.44）者，次一學期不得選修教育專業課程；惟依本校學則規定延長修業年限/期程繼續修習者，不受此限。

教育專業課程(26學分)

(108學年度入學起)

課程名稱	科目名稱	學分數
教育基礎 (4學分)	教育概論 教育心理學 教育哲學 教育社會學 (以上4科至少選2科)	各科均為 2學分
	教育史 中等教育 發展心理學 青少年心理學 認知心理學 現代教育思潮 德育原理與實踐 美育原理 特殊教育導論 資優教育概論	

教育專業課程(26學分)

(108學年度入學起)

課程名稱	科目名稱	學分數
教育方法 (8學分)	課程發展與設計 教學媒體與運用 輔導原理與實務 親職教育與親師合作 教育政策與法令 (以上8科至少選4科)	各科均為2學分
	青少年問題研究 行為改變理論與技術 性別教育 環境教育 閱讀暨資訊素養教育 教育行政 教育行動研究 教育統計	

教育專業課程(26學分)

(108學年度入學起)

課程名稱	科目名稱	學分數
教育實踐 (8學分)	分科教材教法(生物教材教法) 分科教學實習(生物教學實習) 職業教育訓練暨生涯規劃 以上課程必修	2 2-4 1
	教育議題專題 分科/分領域(群科)教育服務學習 分科/分領域(群科)補救教學 分科/分領域(群科)適性教學 分科/分領域(群科)探究與實作 實驗教育 教師素養 教師專業發展	各科均為 2學分

任教專門課程(自然科學領域—生物專長) (108學年度入學起)

必備科目(學分數)

1. 生物探究與實作(2)
2. 自然科學探究與實作課程設計(2)
3. 普通生物學甲(一)(2)
4. 普通生物學甲(二)(2)
5. 生物化學(2)
6. 細胞生物學(2)
7. 植物生理學(2)
8. 遺傳學(2)
9. 演化論(2)
10. 生態學(2)
11. 動物生理學/人體生理學(2)

以下3選2

化學專長：普通化學及實驗(4)

物理專長：基礎物理及實驗(4)

地科專長：地球科學概論(含實習)(4)

任教專門課程(自然科學領域—生物專長)

(108學年度入學起)

選備科目(學分數)

以下至少13學分

分子生物學(3)

組織學(2)

比較解剖學(2)

植物解剖學(3)

發育生物學(3)

生物技術(3)

微生物學(3)

病毒學(2)

免疫學(3)

脊椎動物學(3)

無脊椎動物學(3)

植物形態學(3)

種子植物分類學(3)

保育生物學/保育生物學導論(2)

以下至少5學分(每門採計1學分)

普通生物學實驗甲(一)

普通生物學實驗甲(二)

動物生理學實驗

植物生理學實驗

脊椎動物學實驗

無脊椎動物學實驗

種子植物分類學實驗

植物形態學實驗

比較解剖學實驗

微生物學實驗

生物化學實驗

生物技術實驗

細胞及分子生物學實驗

專題研究/進階專題研究

其他教程相關資訊

希望取得兩張(以上)教師證

→加科登記，需要修習完該科目的任教專門課程

臺師大師資培育處網站

<https://tecs.otecs.ntnu.edu.tw/>



其他提醒

請問這是誰的
問題 ^ _ ^

系上資訊會公告在

→ 系網、FB社團(師大生科系學會)

→ 部分資訊會e-mail通知

- ✓ 一週至少檢查一次信箱、系網/FB社團
- ✓ 請注意寫會使用之e-mail在教務資訊系統
- ✓ 改e-mail請告知系辦

助教~

如果我沒有用FB、沒有看系網的習慣
、也不太檢查e-mail、也跟系上同學
沒有很熟，都不知道資訊怎麼辦?

其他提醒

請假、休學等等皆由線上申請。

唸書、研究、實習、社團、打工...?

求學歷程可以很迂迴，
但不要讓這4~6(或以上)年白費。

上大學、讀什麼系，是自己的選擇！

其他提醒 來自化學系的通知

【普通化學實驗課】

第一週採線上上課，
線上之連結及課程資訊均在Moodle，
請記得登入Moodle查詢。

【普通化學正課】

老師調查訂課本事宜，亦請登入Moodle了解。

*如需授權碼，請至化學系辦公室索取